



**BASHKIA LEZHË**

# **RAPORT TEKNIK**

**OBJEKTI:**

**RIKONSTRUKSION I MJEDISEVE NE BASHKEPRONESI OSE  
TE PERBASHKETA NE PALLATIN BASHKINE LEZHE**

## **PERMBAJTJA**

- 1 HYRJE**
- 2 Pozicioni i objektit.**
- 3 Gjendja egzistuese**
- 4 Objektivat**
- 5 Kushtet klimatike**
- 6 Hidrologjia**
- 7 Menyra e realizimit te projektit.**
- 7.1 Rilevimi topografik.**
- 7.2 Hartimi i projektit.**
- 8. Zgjidhja e projektit**

## 2. HYRJE

Në kuadrin zhvillimeve urbane, nevoja për përmirësimin e rrjetit urban nëpërmjet investimeve në infrastrukture është një kërkesë e vazhdueshme.

Rëndësia e këtij investimi qëndron në faktin se duke realizuar restaurimin të fasadave do të trajtojë problemet estetike konsideruar edhe raste të tjera të restaurimeve tipologjike të zonës. Kështu, do të unifikohen ngjyrat e fasadave, duke përdorur një paletë tip dhe një dizajn që përmban nuanca të vecanta për kornizimin e dritareve, evidentimin e shtesave e ballkoneve, ndarjen e kateve etj. Suvatimi do të jetë i tipit të thjeshtë, sipas detajit D3.

## 3. OBJEKTI I RELACIONIT

Mbështetur në detyrën e projektimit dhe kërkesat e Bashkisë Lezhë objekti i këtij relacioni teknik është paraqitja e projekt zbatimit të kryer nga inxhinierët ku prezantohen masat e nevojshme inxhinierike që janë parashikuar në projekt për elementë të ndryshëm të objektit restaurimit të fasadave do të trajtojë problemet estetike konsideruar edhe raste të tjera të restaurimeve tipologjike të zonës. Kështu, do të unifikohen ngjyrat e fasadave, duke përdorur një paletë tip dhe një dizajn që përmban nuanca të vecanta për kornizimin e dritareve, evidentimin e shtesave e ballkoneve, ndarjen e kateve etj. Suvatimi do të jetë i tipit të thjeshtë, sipas detajit D3. Do të rishikohen edhe shtresat izoluese të fasadës si dhe elementet dekorative që mund të përmirësohet

### **NDARJA E OBJEKTEVE**

**Objekti 1** - Objekti në fjalë ndodhet në rrugën **Gjergj Fishta**, qyteti Lezhë, Njësia Administrative Lezhë. Është ndërtuar para vitit 93, me numër katesh 5 kate. Ka një sipërfaqe për kat 520 m<sup>2</sup>. Muret e jashtme nuk janë të suvatuara dhe të brendshme të ndërtesës janë të suvatuara dhe sistemi konstruktiv i objektit është tulla mbjtëse.

Dëmtimet kryesore që ka pësuar ky objekt si pasojë e tërmetit janë plasaritja e suvasë në muret perimetral dhe të brendshëm, mbi arkitraret e dritareve dhe dyerve

Objekti emertohet **“Rikonstruksini i hapsirave pallati 57”**, dhe ndodhet në rrugën Gjergj fishta qyteti Lezhë Gurra, Njësia Administrative Lezhe.

## 4. GJENDJA EKZISTUESE DHE ANALIZA E SAJ

Gjendja aktuale e objektit paraqitet:

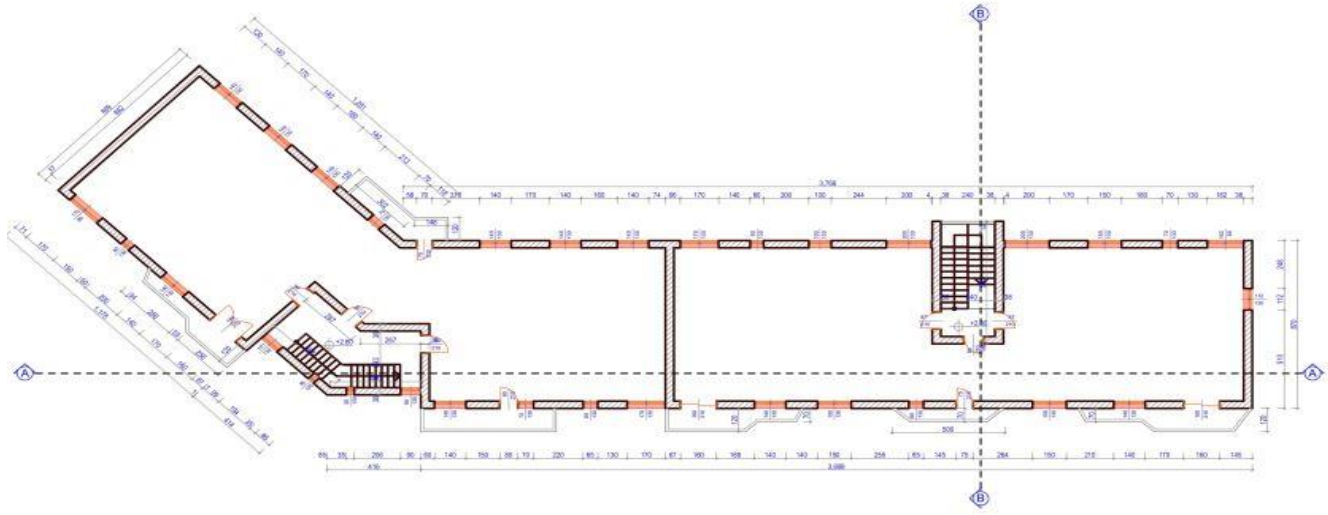
Ky objekt përfaqëson një godinë banimmi shumë-familjare. Ngrihet deri në 5 kate lartësi dhe karakterizohet nga shtesa (kryesisht ballkone) të cilat e rrethojnë objektin në mënyrë sporadike. Godina ka probleme të dukshme të rifiniturës së jashtme, por jo dëmtime serioze të strukturës. Shtresa e jashtme ekzistuese është suva me nuanca të ndryshme, që shfaqet edhe e amortizuar, qoftë

për shkak të forcave të jashtme fizike, por edhe për shkak të kushteve atmosferike. Tarraca e objektit është e pashfrytëzueshme dhe ka aktualisht probleme të hidroizolimit.



*Fig 1. Vendndodhja*

# Planimetria e katit tip



## OBJEKTIVAT

Projekti i restaurimit të fasadave do të trajtojë problemet estetike konsideruar edhe raste të tjera të restaurimeve tipologjike të zonës. Kështu, do të unifikohen ngjyrat e fasadave, duke përdorur një paletë tip dhe një dizajn që përmban nuanca të vecanta për kornizimin e dritareve, evidentimin e shtesave e ballkoneve, ndarjen e kateve etj. Suvatimi do të jetë i tipit të thjeshtë, sipas detajit D3. Do të rishikohen edhe shtresat izoluese të fasadës si dhe elementet dekorative që mund të përmirësohe:

Studimi i projekt - idese dhe projekt – zbatimit me parametrat e mëposhtem:

- Riparimi i siperfaqeve të fasadave të objekteve të demtuara.
- Riparimi i siperfaqeve të rifiniturave të ambienteve të përbashketa, shkalle.
- Riparimi i siperfaqeve të terraces dhe izolimi i tyre.

**Objekti 2** - Objekti në fjalë ndodhet në rrugën **Gjergj Fishta**, qyteti Lezhë, Njësia Administrative Lezhë. Është ndërtuar para vitit 93, me numër katesh 5 kate. Ka një sipërfaqe për kat 190 m<sup>2</sup>. Muret e jashtme nuk janë të suvatuara dhe të brendshme të ndërtesës janë të suvatuara dhe sistemi konstruktiv i objektit është tulla mbjtëse.

Dëmtimet kryesore që ka pësuar ky objekt si pasojë e tërmetit janë plasaritja e suvasë në muret perimetral dhe të brendshëm, mbi arkitraret e dritareve dhe dyerve

Objekti emertohet “**Rikonstruksioni i hapsirave pallati 55**”, dhe ndodhet në rrugën Gjergj Fishta qyteti Lezhë Gurra, Njësia Administrative Lezhe.

## 5. GJENDJA EKZISTUESE DHE ANALIZA E SAJ

Gjendja aktuale e objektit paraqitet:

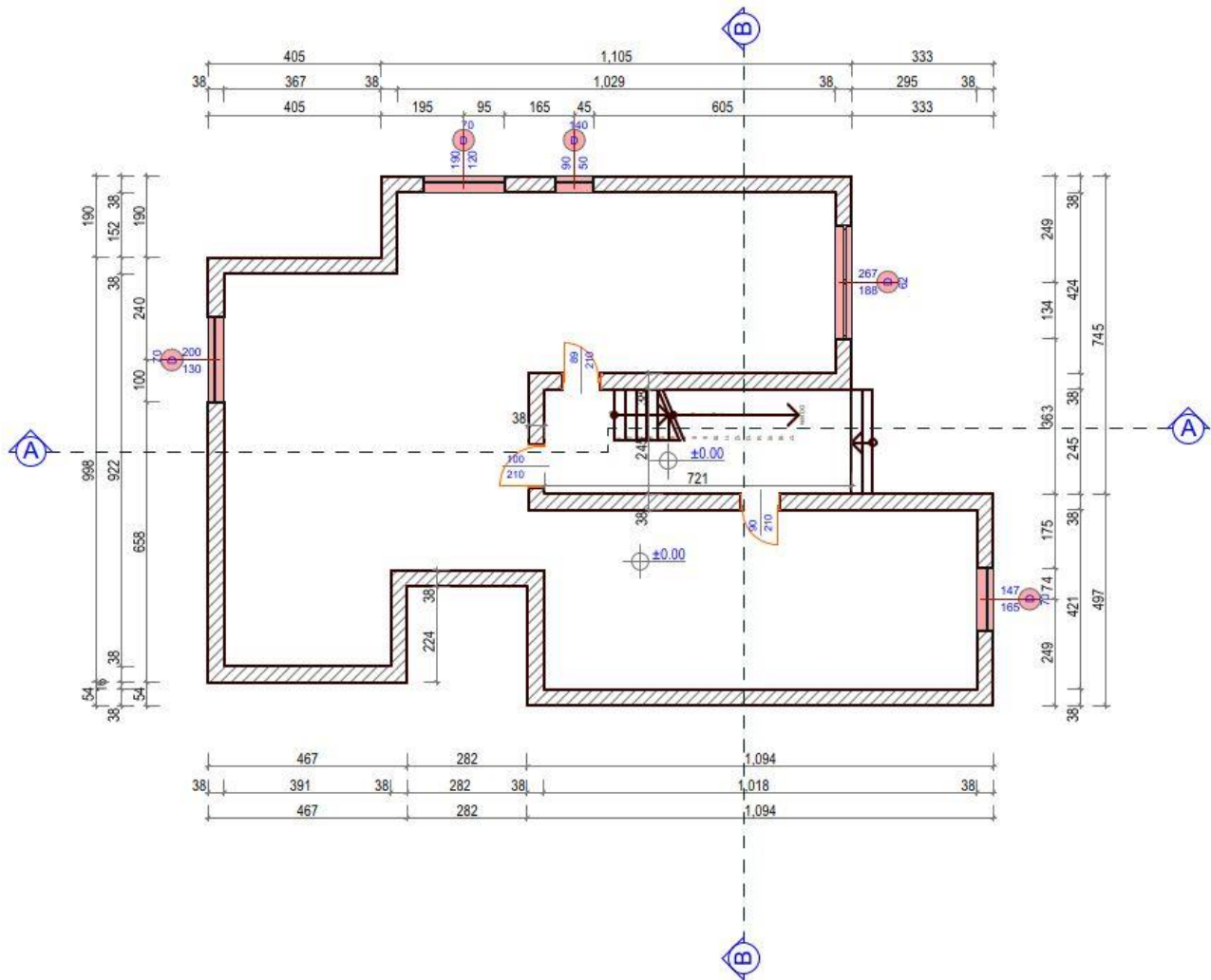
Ky objekt përfaqëson një godinë banimmi shumë-familjare. Ngrihet deri në 5 kate lartësi dhe karakterizohet nga shtesa (kryesisht ballkone) të cilat e rrethojnë objektin në mënyrë sporadike. Godina ka probleme të dukshme të rifiniturës së jashtme, por jo dëmtime serioze të strukturës. Shtresa e jashtme ekzistuese është suva me nuanca të ndryshme, që shfaqet edhe e amortizuar, qoftë për shkak të forcave të jashtme fizike, por edhe për shkak të kushteve atmosferike. Terraca e objektit është e pashfrytëzueshme dhe ka aktualisht probleme të hidroizolimit.





VENDODHJA

Fotografite e mëposhtme tregojnë një pasqyrim të plotë të gjëndjes ekzistuese.





## OBJEKTIVAT

Projekti i restaurimit të fasadave do të trajtojë problemet estetike konsideruar edhe raste të tjera të restaurimeve tipologjike të zonës. Kështu, do të unifikohen ngjyrat e fasadave, duke përdorur një paletë tip dhe një dizajn që përmban nuanca të vecanta për kornizimin e dritareve, evidentimin e shtesave e ballkoneve, ndarjen e kateve etj. Suvatimi do të jetë i tipit të thjeshtë, sipas detajit D3. Do të rishikohen edhe shtresat izoluese të fasadës si dhe elementet dekorative që mund të përmirësohen:

Studimi i projekt - idese dhe projekt – zbatimit me parametrat e mëposhtem:

- Riparimi i siperfaqeve të fasadave të objekteve të demtuara.
- Riparimi i siperfaqeve të rifiniturave të ambjenteve të perbashketa, shkalle.
- Riparimi i siperfaqeve të terraces dhe izolimi i tyre.

**Objekti 3** - Objekti në fjalë ndodhet në rrugën **Gjergj Fishta**, qyteti Lezhë, Njësia Administrative Lezhë. Është ndërtuar para vitit 93, me numër katesh 5 kate. Ka një sipërfaqe për kat 380 m<sup>2</sup>. Muret e jashtme nuk janë të suvatuara dhe të brendshme të ndërtesës janë të suvatuara dhe sistemi konstruktiv i objektit është tulla mbjtëse.

Dëmtimet kryesore që ka pësuar ky objekt si pasojë e tërmetit janë plasaritja e suvasë në muret perimetral dhe të brendshëm, mbi arkitraret e dritareve dhe dyerve

Objekti emertohet **“Rikonstruksioni i hapsirave pallati 50”**, dhe ndodhet në rrugën Gjergj Fishta qyteti Lezhë Gurra, Njësia Administrative Lezhë.

## 6. GJENDJA EKZISTUESE DHE ANALIZA E SAJ

Gjendja aktuale e objektit paraqitet:

Ky objekt përfaqëson një godinë banimmi shumë-familjare. Ngrihet deri në 5 kate lartësi dhe karakterizohet nga shtesa (kryesisht ballkone) të cilat e rrethojnë objektin në mënyrë sporadike. Godina ka probleme të dukshme të rifiniturës së jashtme, por jo dëmtime serioze të strukturës. Shtresa e jashtme ekzistuese është suva me nuanca të ndryshme, që shfaqet edhe e amortizuar, qoftë për shkak të forcave të jashtme fizike, por edhe për shkak të kushteve atmosferike. Terraca e objektit është e pashfrytëzueshme dhe ka aktualisht probleme të hidroizolimit.



*Fig 1. Vendndodhja*



## OBJEKTIVAT

Projekti i restaurimit të fasadave do të trajtojë problemet estetike konsideruar edhe raste të tjera të restaurimeve tipologjike të zonës. Kështu, do të unifikohen ngjyrat e fasadave, duke përdorur një paletë tip dhe një dizajn që përmban nuanca të vecanta për kornizimin e dritareve, evidentimin e shtesave e ballkoneve, ndarjen e kateve etj. Suvatimi do të jetë i tipit të thjeshtë, sipas detajit D3. Do të rishikohen edhe shtresat izoluese të fasadës si dhe elementet dekorative që mund të përmirësohen:

Studimi i projekt - idese dhe projekt – zbatimit me parametrat e mëposhtem:

- Riparimi i siperfaqeve të fasadave të objekteve të demtuara.
- Riparimi i siperfaqeve të rifiniturave të ambjenteve të perbashketa, shkalle.
- Riparimi i siperfaqeve të terraces dhe izolimi i tyre.

**Objekti 4-** Objekti në fjalë ndodhet në rrugën **Gjergj Fishta**, qyteti Lezhë, Njësia Administrative Lezhë. Është ndërtuar para vitit 93, me numër katesh 5 kate. Ka një sipërfaqe për kat 790 m<sup>2</sup>. Muret e jashtme nuk janë të suvatuara dhe të brendshme të ndërtesës janë të suvatuara dhe sistemi konstruktiv i objektit është tulla mbjtëse.

Dëmtimet kryesore që ka pësuar ky objekt si pasojë e tërmetit janë plasaritja e suvasë në muret perimetral dhe të brendshëm, mbi arkitraret e dritareve dhe dyerve

Objekti emertohet **“Rikonstruksini i hapsirave pallati 47 dhe 51”**, dhe ndodhet në rrugën Gjergj Fishta qyteti

Lezhë Gurra, Njësia Administrative Lezhe.

## 7. GJENDJA EKZISTUESE DHE ANALIZA E SAJ

Gjendja aktuale e objektit paraqitet:

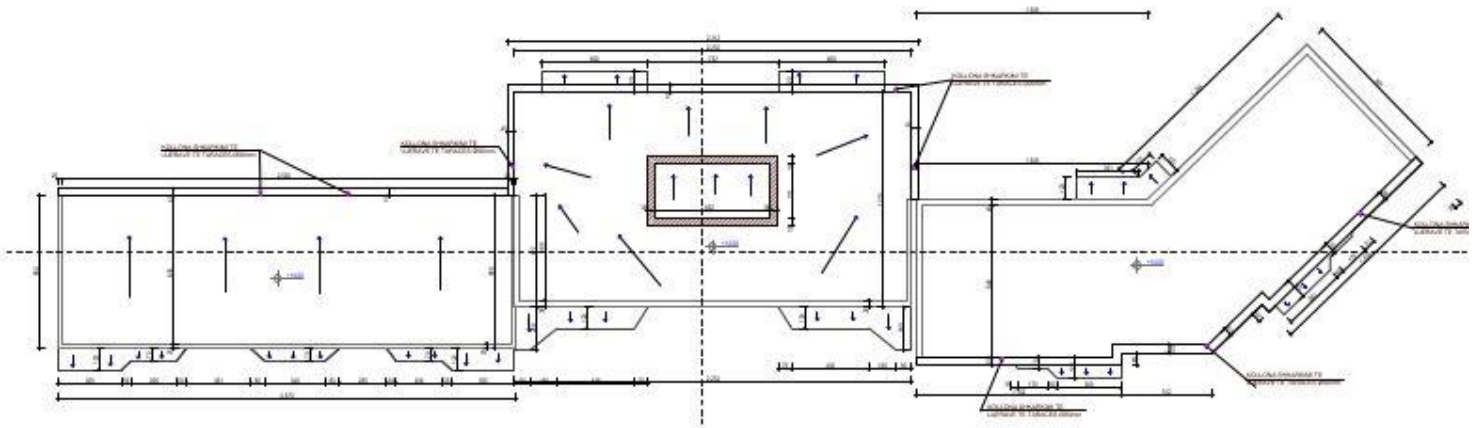
Ky objekt përfaqëson një godinë banimmi shumë-familjare. Ngrihet deri në 5 kate lartësi dhe karakterizohet nga shtesa (kryesisht ballkone) të cilat e rrethojnë objektin në mënyrë sporadike. Godina ka probleme të dukshme të rifiniturës së jashtme, por jo dëmtime serioze të strukturës. Shtresa e jashtme ekzistuese është suva me nuanca të ndryshme, që shfaqet edhe e amortizuar, qoftë për shkak të forcave të jashtme fizike, por edhe për shkak të kushteve atmosferike. Terraca e objektit është e pashfrytëzueshme dhe ka aktualisht probleme të hidroizolimit.





VENDODHJA

## Planimetria e tarraces



## OBJEKTIVAT

Projekti i restaurimit të fasadave do të trajtojë problemet estetike konsideruar edhe raste të tjera të restaurimeve tipologjike të zonës. Kështu, do të unifikohen ngjyrat e fasadave, duke përdorur një paletë tip dhe një dizajn që përmban nuanca të vecanta për kornizimin e dritareve, evidentimin e shtesave e ballkoneve, ndarjen e kateve etj. Suvatimi do të jetë i tipit të thjeshtë, sipas detajit D3. Do të rishikohen edhe shtresat izoluese të fasadës si dhe elementet dekorative që mund të përmirësohen:

Studimi i projekt - idese dhe projekt – zbatimit me parametrat e mëposhtem:

- Riparimi i sipërfaqeve të fasadave të objekteve të demtuara.
- Riparimi i sipërfaqeve të rifiniturave të ambienteve të përbashkëta, shkalle.
- Riparimi i sipërfaqeve të tarraces dhe izolimi i tyre.



**Objekti 5-** Objekti në fjalë ndodhet në rrugën **Gjergj Fishta**, qyteti Lezhë, Njësia Administrative Lezhë. Është ndërtuar para vitit 93, me numër katesh 4 kate. Ka një sipërfaqe për kat 420 m<sup>2</sup>. Muret e jashtme nuk janë të suvatuara dhe të brendshme të ndërtesës janë të suvatuara dhe sistemi konstruktiv i objektit është tulla mbjtëse.

Dëmtimet kryesore që ka pësuar ky objekt si pasojë e tërmetit janë plasaritja e suvasë në muret perimetral dhe të brendshëm, mbi arkitraret e dritareve dhe dyerve

Objekti emertohet **“Rikonstruksini i hapsirave pallati 46”**, dhe ndodhet në rrugën Gjergj Fishta qyteti Lezhë Beslidhja, Njësia Administrative Lezhe.

## 8. GJENDJA EKZISTUESE DHE ANALIZA E SAJ

Gjendja aktuale e objektit paraqitet:

Ky objekt përfaqëson një godinë banimmi shumë-familjare. Ngrihet deri në 5 kate lartësi dhe karakterizohet nga shtesa (kryesisht ballkone) të cilat e rrethojnë objektin në mënyrë sporadike. Godina ka probleme të dukshme të rifiniturës së jashtme, por jo dëmtime serioze të strukturës. Shtresa e jashtme ekzistuese është suva me nuanca të ndryshme, që shfaqet edhe e amortizuar, qoftë për shkak të forcave të jashtme fizike, por edhe për shkak të kushteve atmosferike. Terraca e objektit është e pashfrytëzueshme dhe ka aktualisht probleme të hidroizolimit.



Vendodhja





**Objekti 6-** Objekti në fjalë ndodhet në rrugën **Gjergj Fishta**, qyteti Lezhë, Njësia Administrative Lezhë. Eshhtë ndërtuar para vitit 93, me numër katesh 5 kate. Ka një sipërfaqe për kat 240 m<sup>2</sup>. Muret e jashtme nuk janë të suvatuara dhe të brendshme të ndërtesës janë të suvatuara dhe sistemi konstruktiv i objektit është tulla mbjtëse.

Dëmtimet kryesore që ka pësuar ky objekt si pasojë e tërmetit janë plasaritja e suvasë në muret perimetral dhe të brendshëm, mbi arkitraret e dritareve dhe dyerve

Objekti emertohet **“Rikonstruksini i hapsirave pallati 39”**, dhe ndodhet në rrugën Gjergj Fishta qyteti Lezhë Gurra, Njësia Administrative Lezhe.

## 9. GJENDJA EKZISTUESE DHE ANALIZA E SAJ

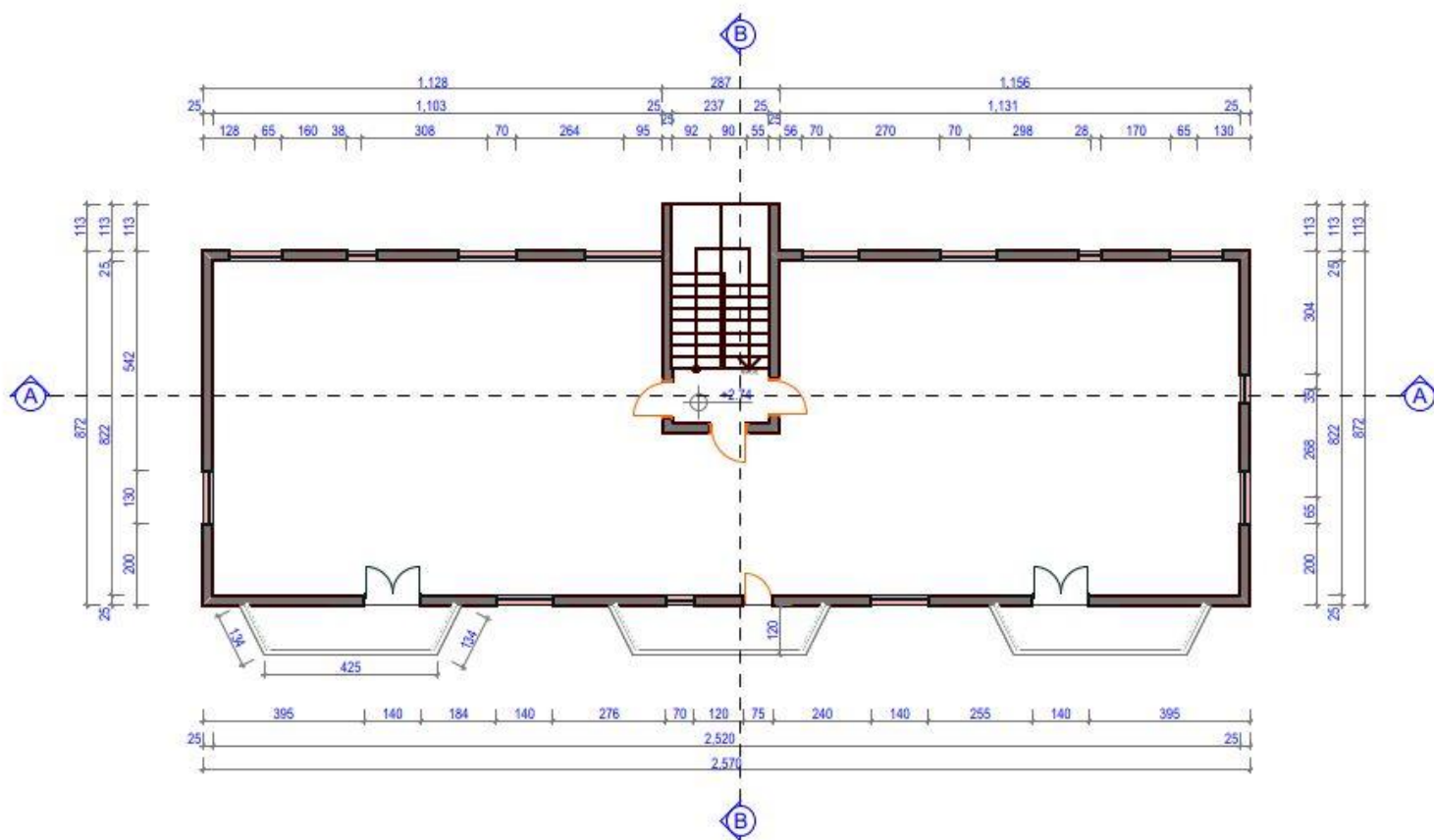
Gjendja aktuale e objektit paraqitet:

Ky objekt përfaqëson një godinë banimmi shumë-familjare. Ngrihet deri në 5 kate lartësi dhe karakterizohet nga shtesa (kryesisht ballkone) të cilat e rrethojnë objektin në mënyrë sporadike. Godina ka probleme të dukshme të rifiniturës së jashtme, por jo dëmtime serioze të strukturës. Shtresa e jashtme ekzistuese është suva me nuanca të ndryshme, që shfaqet edhe e amortizuar, qoftë për shkak të forcave të jashtme fizike, por edhe për shkak të kushteve atmosferike. Tarraca e objektit është e pashfrytëzueshme dhe ka aktualisht probleme të hidroizolimit.



Vendodhja

## Planimetria e kati tip.



## OBJEKTIVAT

Projekti i restaurimit të fasadave do të trajtojë problemet estetike konsideruar edhe raste të tjera të restaurimeve tipologjike të zonës. Kështu, do të unifikohen ngjyrat e fasadave, duke përdorur një paletë tip dhe një dizajn që përmban nuanca të vecanta për kornizimin e dritareve, evidentimin e shtesave e ballkoneve, ndarjen e kateve etj. Suvatimi do të jetë i tipit të thjeshtë, sipas detajit D3. Do të rishikohen edhe shtresat izoluese të fasadës si dhe elementet dekorative që mund të përmirësohen:

Studimi i projekt - idese dhe projekt – zbatimit me parametrat e mëposhtem:

- Riparimi i siperfaqeve të fasadave të objekteve të demtuara.
- Riparimi i siperfaqeve të rifiniturave të ambjenteve të përbashketa, shkalle.
- Riparimi i siperfaqeve të terraces dhe izolimi i tyre.



**Objekti 7-** Objekti në fjalë ndodhet në rrugën **Gjergj Fishta**, lagjia Gurra qyteti Lezhë, Njësia Administrative Lezhë.

. Eshtë ndërtuar para vitit 93, me numër katesh 5 kate. Ka një sipërfaqe për kat 240m<sup>2</sup>. Muret e jashtme nuk janë të suvatuara dhe të brendshme të ndërtesës janë të suvatuara dhe sistemi konstruktiv i objektit është tulla mbjtëse.

Dëmtimet kryesore që ka pësuar ky objekt si pasojë e tërmetit janë plasaritja e suvasë në muret perimetral dhe të brendshëm, mbi arkitraret e dritareve dhe dyerve

Objekti emertohet **“Rikonstruksini i hapsirave pallati 35”**, dhe ndodhet në rrugën **Gjergj Fishta**, lagjia Gurra qyteti Lezhë, Njësia Administrative Lezhë.

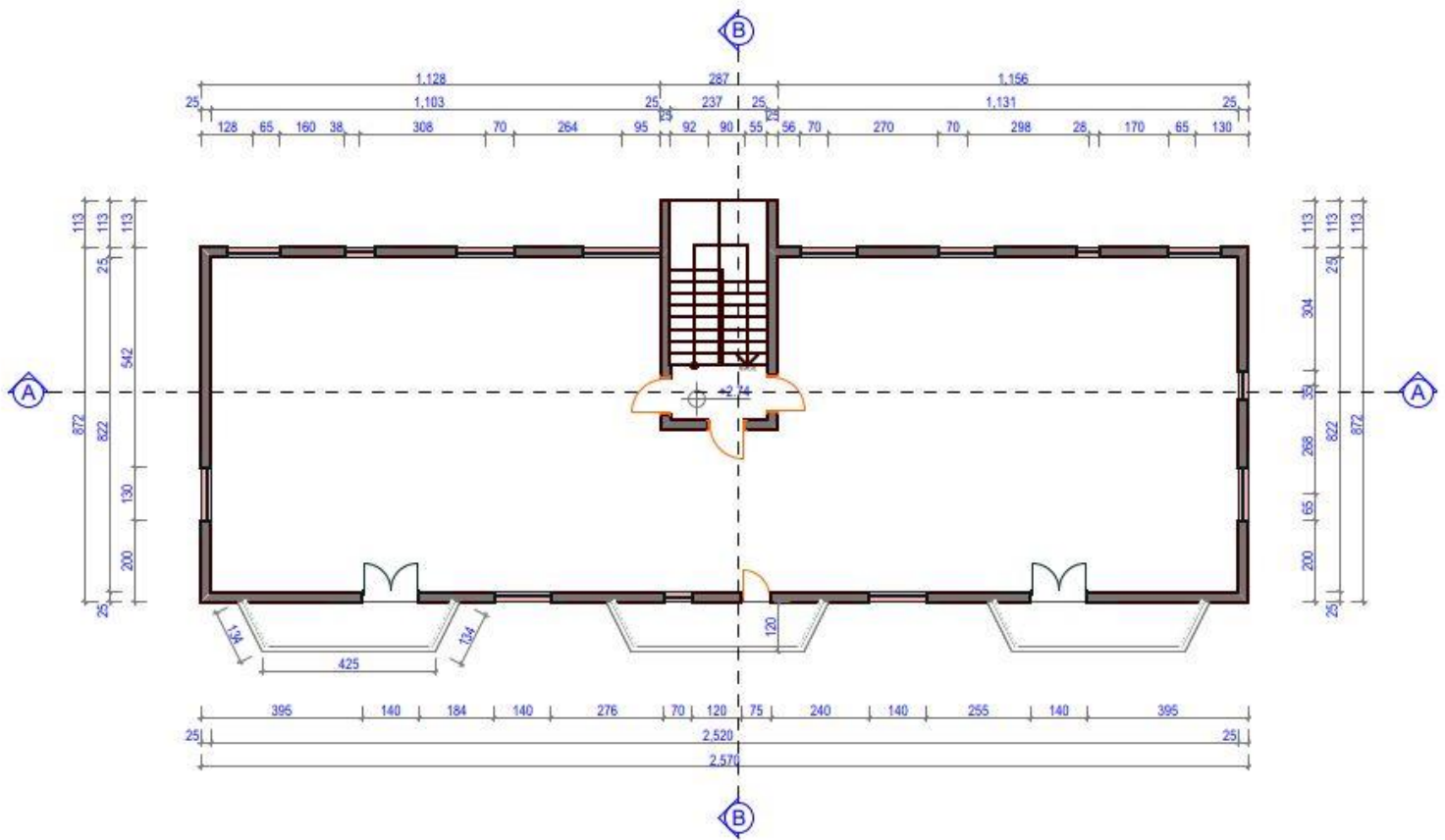
## **GJENDJA EKZISTUESE DHE ANALIZA E SAJ**

Gjendja aktuale e objektit paraqitet:

Ky objekt përfaqëson një godinë banimmi shumë-familjare. Ngrihet deri në 5 kate lartësi dhe karakterizohet nga shtesa (kryesisht ballkone) të cilat e rrethojnë objektin në mënyrë sporadike. Godina ka probleme të dukshme të rifiniturës së jashtme, por jo dëmtime serioze të strukturës. Shtresa e jashtme ekzistuese është suva me nuanca të ndryshme, që shfaqet edhe e amortizuar, qoftë për shkak të forcave të jashtme fizike, por edhe për shkak të kushteve atmosferike. Tarraca e objektit është e pashfrytëzueshme dhe ka aktualisht probleme të hidroizolimit.



## Planimetria e katit tip



## OBJEKTIVAT

Projekti i restaurimit të fasadave do të trajtojë problemet estetike konsideruar edhe raste të tjera të restaurimeve tipologjike të zonës. Kështu, do të unifikohen ngjyrat e fasadave, duke përdorur një paletë tip dhe një dizajn që përmban nuanca të vecanta për kornizimin e dritareve, evidentimin e shtesave e ballkoneve, ndarjen e kateve etj. Suvatimi do të jetë i tipit të thjeshtë, sipas detajit D3. Do të rishikohen edhe shtresat izoluese të fasadës si dhe elementet dekorative që mund të përmirësohen:

Studimi i projekt - idese dhe projekt – zbatimit me parametrat e mëposhtem:

- Riparimi i siperfaqeve te fasadave te objeteve te demtuara.
- Riparimi i siperfaqeve te rifiniturave te ambjenteve te perbashketa, shkalle.
- Riparimi i siperfaqeve te tarraces dhe izolimi i tyre.

**Objekti 8-** Objekti në fjalë ndodhet në rrugën **Gjergj Fishta**, lagjia Besëlidhja qyteti Lezhë, Njësia Administrative Lezhë.

. Eshtë ndërtuar para vitit 93, me numër katesh 5 kate. Ka një sipërfaqe për kat 383m<sup>2</sup>. Muret e jashtme nuk janë të



suvatuara dhe të brendshme të ndërtesës janë të suvatuara dhe sistemi konstruktiv i objektit është tulla mbjtëse.

Dëmtimet kryesore që ka pësuar ky objekt si pasojë e tërmetit janë plasaritja e suvasë në muret perimetral dhe të brendshëm, mbi arkitraret e dritareve dhe dyerve

Objekti emertohet **“Rikonstruksioni i hapsirave pallati 31”**, dhe ndodhet në rrugën Gjergj Fishta , lagjia Gurra qyteti Lezhë, Njësia Administrative Lezhë.

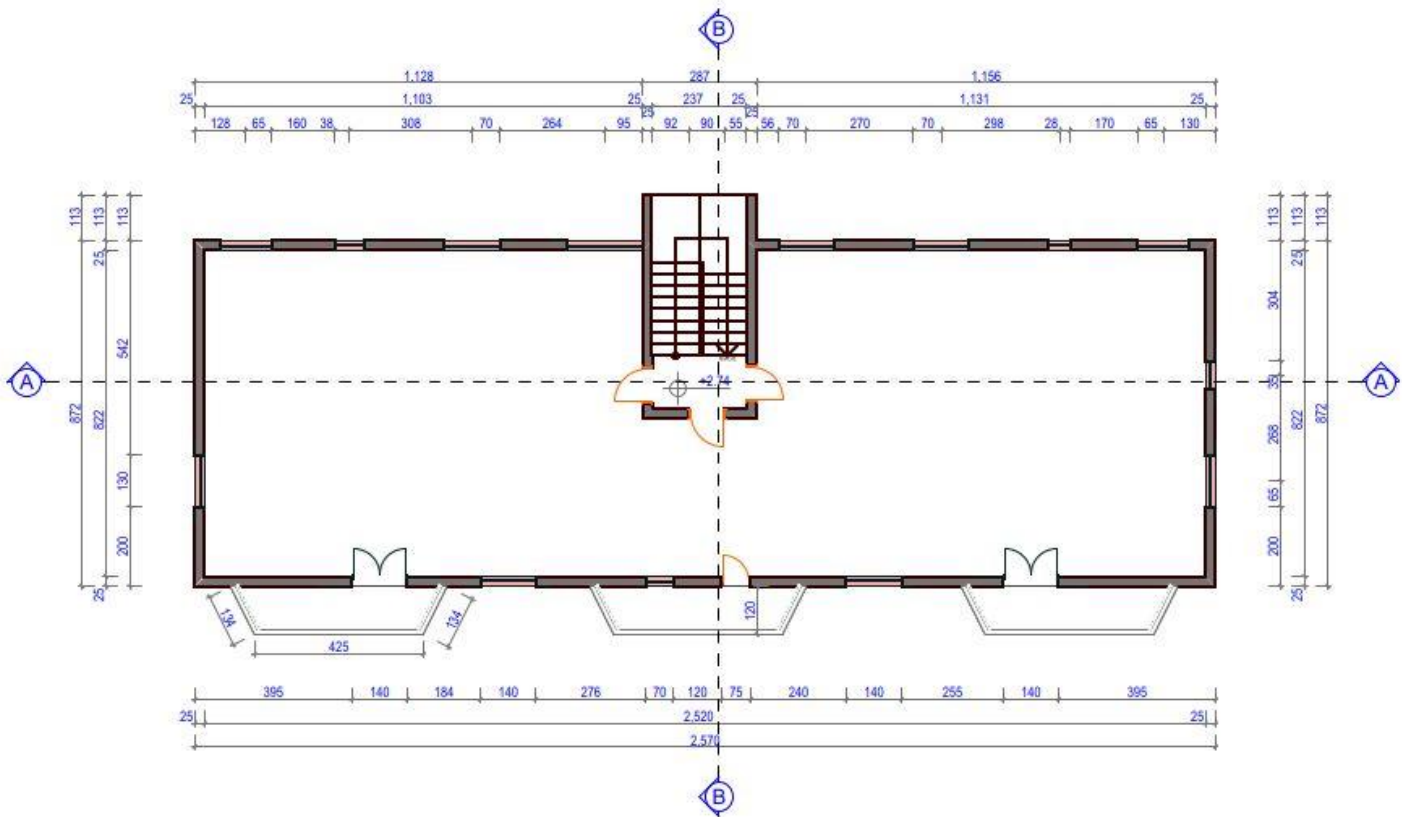
## **GJENDJA EKZISTUESE DHE ANALIZA E SAJ**

Gjendja aktuale e objektit paraqitet:

Ky objekt përfaqëson një godinë banimmi shumë-familjare. Ngrihet deri në 5 kate lartësi dhe karakterizohet nga shtesa (kryesisht ballkone) të cilat e rrethojnë objektin në mënyrë sporadike. Godina ka probleme të dukshme të rifiniturës së jashtme, por jo dëmtime serioze të strukturës. Shtresa e jashtme ekzistuese është suva me nuanca të ndryshme, që shfaqet edhe e amortizuar, qoftë për shkak të forcave të jashtme fizike, por edhe për shkak të kushteve atmosferike. Tarraca e objektit është e pashfrytëzueshme dhe ka aktualisht probleme të hidroizolimit.



## Planimetria e katit tip



## OBJEKTIVAT

Projekti i restaurimit të fasadave do të trajtojë problemet estetike konsideruar edhe raste të tjera të restaurimeve tipologjike të zonës. Kështu, do të unifikohen ngjyrat e fasadave, duke përdorur një paletë tip dhe një dizajn që përmban nuanca të vecanta për kornizimin e dritareve, evidentimin e shtesave e ballkoneve, ndarjen e kateve etj. Suvatimi do të jetë i tipit të thjeshtë, sipas detajit D3. Do të rishikohen edhe shtresat izoluese të fasadës si dhe elementet dekorative që mund të përmirësohen:

Studimi i projekt - idese dhe projekt – zbatimit me parametrat e mëposhtem:

- Riparimi i sipërfaqeve të fasadave të objekteve të demtuara.
- Riparimi i sipërfaqeve të rifiniturave të ambienteve të përbashkëta, shkalle.



- Riparimi i siperfaqeve te tarraces dhe izolimi i tyre.

**Objekti 9-** Objekti në fjalë ndodhet në rrugën **Shelbumi** , lagjia Gurra qyteti Lezhë, Njësia Adminstrative Lezhë.

. Eshtë ndërtuar para vitit 93, me numër katesh 5 kate. Ka një sipërfaqe për kat 240m<sup>2</sup>. Muret e jashtme nuk janë të suvatuara dhe të brendshme të ndërtesës janë të suvatuara dhe sistemi konstruktiv i objektit eshte tulla mbjtëse.

Dëmtimet kryesore që ka pësuar ky objekt si pasojë e tërmetit janë plasaritja e suvasë në muret perimetral dhe të brendshëm, mbi arkitraret e dritareve dhe dyerve

Objekti emertohet **“Rikonstruksini i hapsirave pallati 4”**, dhe ndodhet në rrugën **Shelbumi** , lagjia Gurra qyteti Lezhë, Njësia Adminstrative Lezhë.

## 11. GJENDJA EKZISTUESE DHE ANALIZA E SAJ

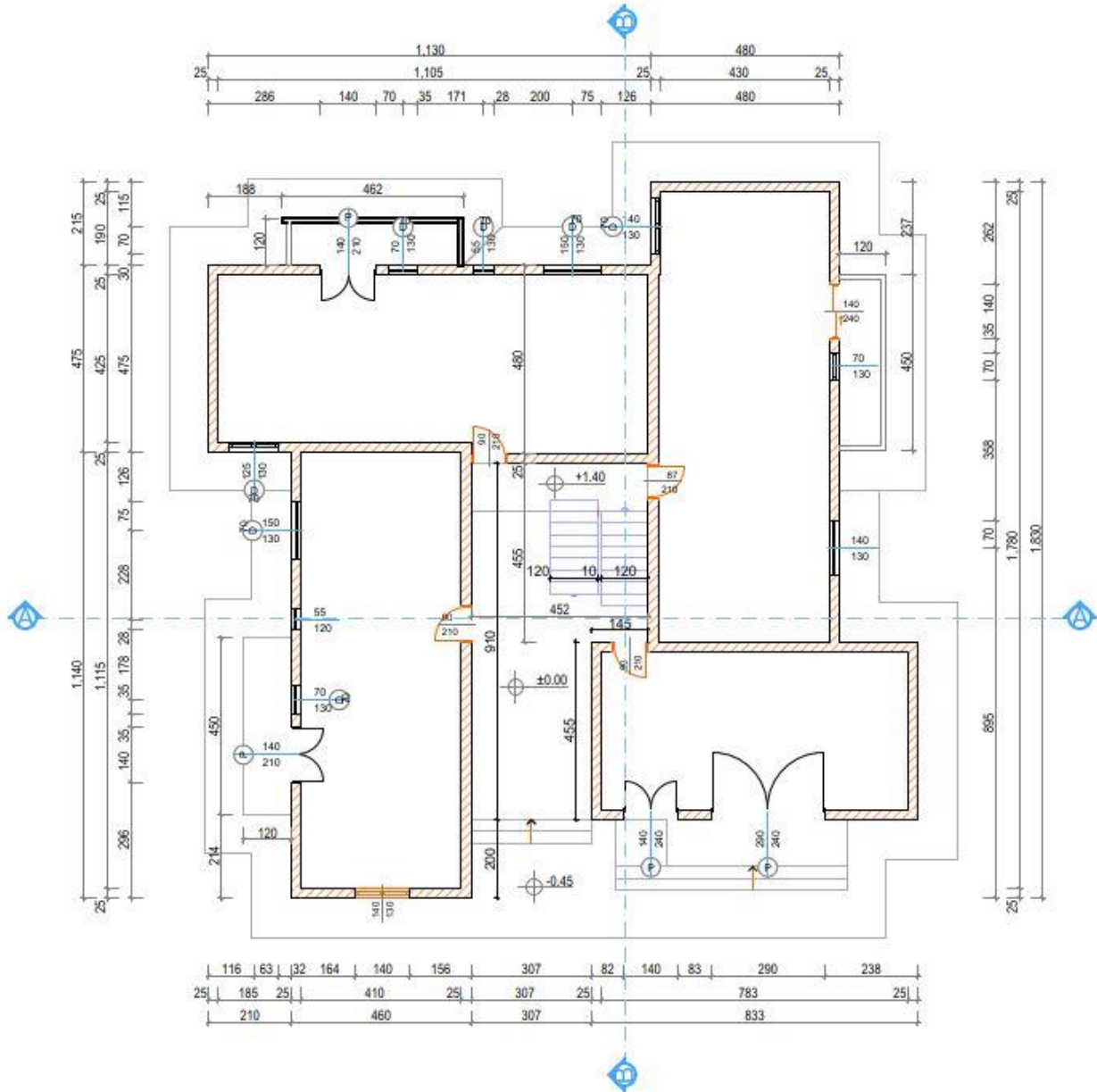
Gjendja aktuale e objektit paraqitet:

Ky objekt përfaqëson një godinë banimmi shumë-familjare. Ngrihet deri në 5 kate lartësi dhe karakterizohet nga shtesa (kryesisht ballkone) të cilat e rrethojnë objektin në mënyrë sporadike. Godina ka probleme të dukshme të rifiniturës së jashtme, por jo dëmtime serioze të strukturës. Shtresa e jashtme ekzistuese është suva me nuanca të ndryshme, që shfaqet edhe e amortizuar, qoftë për shkak të forcave të jashtme fizike, por edhe për shkak të kushteve atmosferike. Tarraca e objektit është e pashfrytëzueshme dhe ka aktualisht probleme të hidroizolimit.



Vendodhja

## Planimetria e katit tip



## OBJEKTIVAT

Projekti i restaurimit të fasadave do të trajtojë problemet estetike konsideruar edhe raste të tjera të restaurimeve tipologjike të zonës. Kështu, do të unifikohen ngjyrat e fasadave, duke përdorur një paletë tip dhe një dizajn që përmban nuanca të vecanta për kornizimin e dritareve, evidentimin e shtesave e ballkoneve, ndarjen e kateve etj. Suvatimi do të jetë i tipit të thjeshtë, sipas detajit D3. Do të rishikohen edhe shtresat izoluese të fasadës si dhe elementet dekorative që mund të përmirësohen:

Studimi i projekt - idese dhe projekt – zbatimit me parametrat e mëposhtem:

- Riparimi i siperfaqeve të fasadave të objekteve të demtuara.
- Riparimi i siperfaqeve të rifiniturave të ambienteve të përbashketa, shkalle.
- Riparimi i siperfaqeve të terraces dhe izolimi i tyre.

**Objekti 10-** Objekti në fjalë ndodhet në rrugën **Shelbunit**, lagjia Besëlidhja qyteti Lezhë, Njësia Administrative Lezhë.



. Eshtë ndërtuar para vitit 93, me numër katesh 3 kate. Ka një sipërfaqe për kat 240m<sup>2</sup>. Muret e jashtme nuk janë të suvatuara dhe të brendshme të ndërtesës janë të suvatuara dhe sistemi konstruktiv i objektit është tulla mbjtëse.

Dëmtimet kryesore që ka pësuar ky objekt si pasojë e tërmetit janë plasaritja e suvasë në muret perimetral dhe të brendshëm, mbi arkitraret e dritareve dhe dyerve

Objekti emertohet “**Rikonstruksini i hapsirave pallati 42**”, dhe ndodhet në rrugën Shelbumit , lagjia Gurra qyteti Lezhë, Njësia Administrative Lezhë.

## 12. GJENDJA EKZISTUESE DHE ANALIZA E SAJ

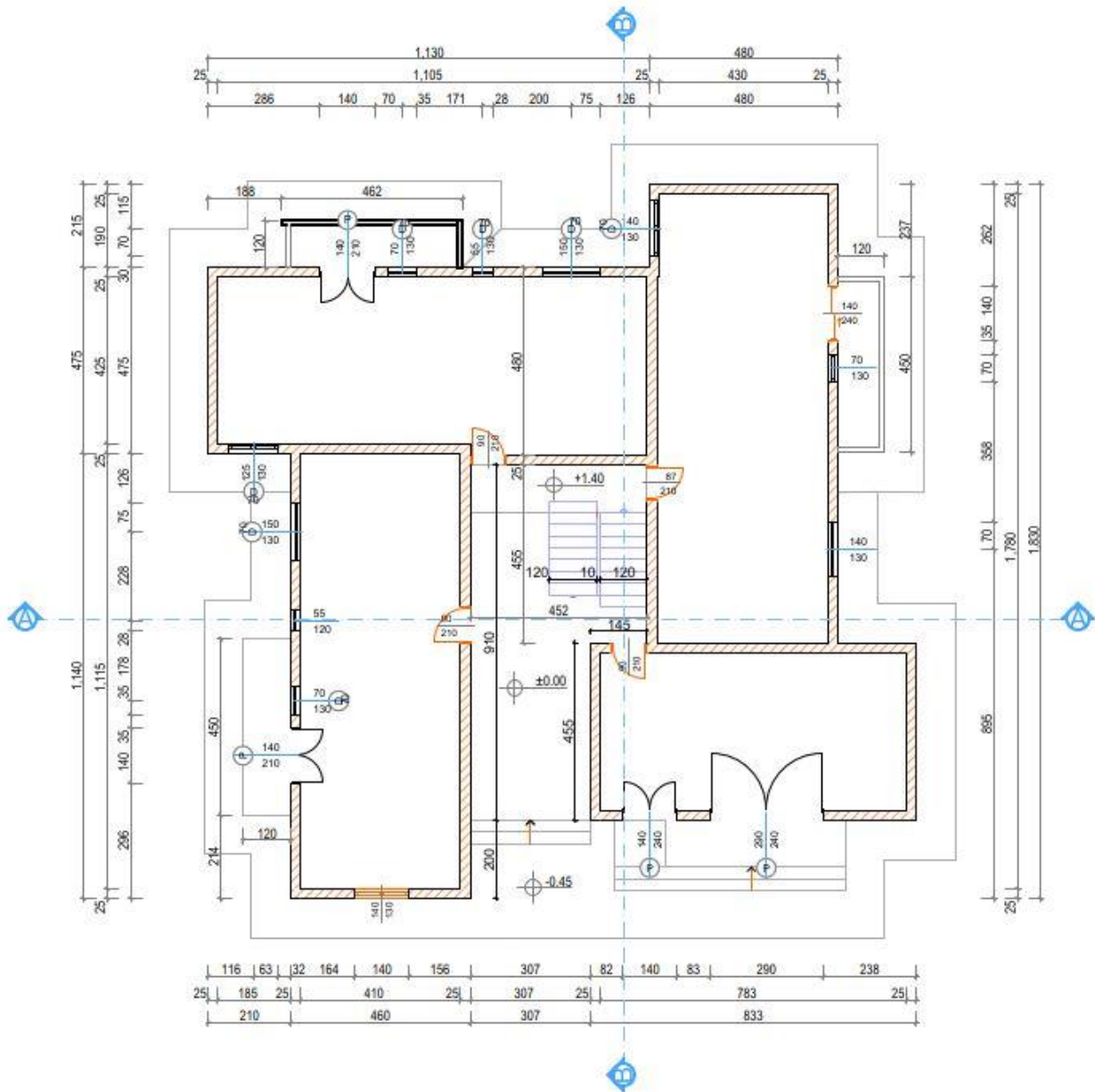
Gjendja aktuale e objektit paraqitet:

Ky objekt përfaqëson një godinë banimmi shumë-familjare. Ngrihet deri në 3 kate lartësi dhe karakterizohet nga shtesa (kryesisht ballkone) të cilat e rrethojnë objektin në mënyrë sporadike. Godina ka probleme të dukshme të rifiniturës së jashtme, por jo dëmtime serioze të strukturës. Shtresa e jashtme ekzistuese është suva me nuanca të ndryshme, që shfaqet edhe e amortizuar, qoftë për shkak të forcave të jashtme fizike, por edhe për shkak të kushteve atmosferike. Terraca e objektit është e pashfrytëzueshme dhe ka aktualisht probleme të hidroizolimit.



## Vendodhja

### Planimetria e katit tip



### OBJEKTIVAT

Projekti i restaurimit të fasadave do të trajtojë problemet estetike konsideruar edhe raste të tjera të restaurimeve tipologjike të zonës. Kështu, do të unifikohen ngjyrat e fasadave, duke përdorur një paletë tip dhe një dizajn që përmban nuanca të vecanta për kornizimin e dritareve, evidentimin e shtesave e ballkoneve, ndarjen e kateve etj. Suvatimi do të jetë i tipit të thjeshtë, sipas detajit D3. Do të rishikohen edhe shtresat izoluese të fasadës si dhe elementet dekorative që mund të përmirësohen:

Studimi i projekt - idese dhe projekt – zbatimit me parametrat e mëposhtem:

- Riparimi i sipërfaqeve të fasadave të objekteve të demtuara.
- Riparimi i sipërfaqeve të rifiniturave të ambienteve të përbashkëta, shkalle.
- Riparimi i sipërfaqeve të terraces dhe izolimi i tyre.



## 5. KUSHTET KLIMATIKE

Per shkak te pozicionit qe ze (ne veri te vendit) dhe te kushteve lokale ne qarkullimin e e ererave, ajo paraqit disa vecori karakteristike ne krahasim me pjeset e tjera te zones.

Pothuajse gjate gjithë vitit era ka drejtim lindje, verilindje e jugelindje. Siç shihet lugina e Drinit lot rol te madh ne percaktimin e karakteristikave lokale te kesaj nenzone.

Temperatura mesatare vjetore e ajrit qendron ne kufirin  $15^{\circ}$  deri  $16^{\circ}$ , ashtu sikurse ne te gjithë zonen, ndersa ajo e muajit Janar zbret ne  $5^{\circ}$ , duke krijuar keshtu diferenca me nenzonen qendrore e ate jugore. Minimumet absolute te temperatures zakonisht lekunden nga  $-5^{\circ}$  deri ne  $-7^{\circ}$ , gjate dimrave te ftohte nga  $-8^{\circ}$  deri ne  $-10^{\circ}$  dhe ne raste te rralla, gjate ardhjes se masave ajrore shume te ftohta polare, arrin nga  $-13^{\circ}$  ne  $15^{\circ}$ . Numeri i diteve te akullta gjate vitit arrin deri ne 30 (mesatarisht 8-7 dite).

Periudha me temperatura mesatare  $\geq 7^{\circ}$  zgjat afersisht 10 muaj. Ajo fillon mesatarisht nga mesi i dekares se trete te shkurtit dhe mbaron nga mesi i dekares se dyte te Dhjetorit, ndersa ajo me temperature  $\geq 10^{\circ}\text{C}$  fillon 20-25 dite me vone ne pranvere dhe mbaron po kaq dite me heret ne vjeshte. Gjate veres kjo nenzone eshte nje nder pjeset me te nxehta te vendit. Temperatura mesatare e gushtit i kalon te  $25^{\circ}$ , ndersa amplituda e vleftave ekstreme lekundet midis  $48-53^{\circ}$ .

Reshjet jane te bollshme dhe ne kete drejtim nenzona dallohet nga pjesa tjeter e zones (sidomos nga ajo qendrore). Cdo vit bien mesatarisht 1200-1700 mm reshje. Nuk jane te ralla rastet qe ne pika te vecanta sasia e matur i kalon te 2000 mm. Reshjet jane te rrembyeshme. Sasia me e madhe bie gjate dimrit e vjeshtes. Numeri i diteve me reshje  $\geq 1.0$  mm gjate vitit lekundet midis 107-115 diteve.

Shtresa e bores nuk eshte karakteristike e perviteshme. Ne raste te rralla trashesia e saj arrin deri ne 40- 45 cm, ndersa trashesia e zakonshme lekundet ne intervalin 8-20 cm. Numeri i diteve me shtrese bore gjate vitit eshte 5-6 dite.

Periudha me ngrica eshte e shkurter. Lidhur me kete numer i diteve te akullta eshte i kufizuar. Zakonisht vrojtohen 15-30 dite ne vit, gjate te cilave temperatura minimale zbret nen  $0^{\circ}$  ose eshte e barabarte me te. Ditet e akullta duken nga fundi i Nendorit dhe mund te vrojtohen deri nga fundi i dekares se pare te marsit, por pergjithesisht ato jane perqendruar gjate janarit dhe shkurtit.

Periudha e vegjetacionit (temperatura mesatare  $\geq 10^{\circ}$ ) fillon mesatarisht ne dekares e pare te marsit dhe vazhdon deri nga fillimi i dekares se pare te dhjetorit, ndersa ajo me temperatura mesatare  $\geq 7^{\circ}$  nderpritet. Kjo nderprerje mesatarisht eshte nje muaj ne vit (gjate Janarit).

Afersia e nenzones me detin ben qe ne pranvere ngrohja te jete e ngadalte. Keshtu periudha e nevojshme per te kaluar nga temperatura mesatare  $7^{\circ}$  ne  $10^{\circ}$  zgjat 30-40 dite, ndersa ne zonat e tjera kjo periudhe eshte me e shkurter.

Era fryn, pergjithesisht, nga dy drejtime. Gjate gjysmes se ftohte mbizoteron juglindja pa perjashtuar veriun (sidomos ne Shengjin) e ne ndonje pike tjeter veriperendimi. Ne gjysmen e ngrohje kudo mbizoteron veriperendimi, gje qe perputhet me qarkullimin brizor te kesaj periudhe. Shpejtesite ne kete nenzone jane nder me te medhate qe vrojtohen ne vendin tone.

## 6. HIDROLOGJIA

Vleresimi i Plotave maksimale te rrjedhjes ujore

Plotat maksimale ne kete zone vrojtohen kryesisht ne periudhen ujeshumte te vitit (nentor-maj), por duke u nisur nga siperfaqet e vogla ujembledhese te rrjedhave ujore, ato mund te ndodhin gjate gjithë vitit. Sasia vjetore e reshjeve bie kryesisht ne me pak se  $2/3$  e periudhes vjetore dhe karakterizohen nga intensitete te larte. Reshjet maksimale ditore mund te vrojtohen pothuajse gjate gjithë vitit, ndonese me te medha dhe me te rrezikshme ato jane gjate vjeshtes dhe dimrit sepse edhe sasia me e madhe e reshjeve atmosferike eshte e perqendruar ne muajt nentor, dhjetor e janar. Ne rrjedhat ujore plotat maksimale mund te formohen edhe nga nje

shi ditor 30-40 mm, por qe bie ne nje kohe shume me te shkurter se 24 ore (psh 1-2 ore).

Sikurse u tha me lart rrjedhat ujore qe nderpresin segmentin rrugor jane te vogla. Ato jane perqendruar ne shpatet e larteseve te kodrave qe shtrihen ne te dy krahet e rruges. Gjatesite e ketyre rrjedhave jane te vogla dhe ato zbresin nga kuota relativisht te uleta, keshtu qe pjerresite e tyre jane relativisht te vogla. Ne kohen e shirave te rrembyeshem dhe te forte, plotat qe formohen karakterizohen nga shpejtesi te medha. Prurjet maksimale te plotave ne rrjetin hidrografik, qe nderpret segmentin e rruges, jane te vogla ne vlera absolute.

Per shkak te mungeses se te dhenave faktike te prurjeve te matura ne perrenjte qe nderpresin segmentin rrugor, llogaritja e prurjes maksimale eshte bere duke perdorur modelin shi-rrjedhje, per te cilin kerkohet percaktimi i shtreses llogaritese te shiut dhe njohja e karakteristikave fiziko-geografike te pellgut ujembledhes (madhesia e siperfaqes se pellgut ujembledhes, gjatesia e rrjedhes ujore kryesore, mbulesa bimore, lloji i shtreses se tokes etj.). Shtresa llogaritese e shiut eshte percaktuar nga perpunimi statistikor i te dhenave te reshjeve te regjistruara ne postet pluviometrike ne Lezhe dhe Shengjin si mesatare e ponderuar (shiko Manualin e Reshjeve Maksimale, Botim i Institutit Hidro-Meteorologjik Tirane), prej te cilave gjenden marredheniet shtrese rrjedhje – intensitet - kohezgjatje-probabilitet. Meqenese llogaritjet kryhen per rrjedha ujore te vogla, eshte perdorur modeli i metodës racionale ose i formulës se intensitetit kufitar, qe paraqitet ne formen e Ekuacionit te Rrjedhjes se Plotes Maksimale:

$$Q_{\max} = 0.278 \cdot a_{\text{TP}} \cdot \alpha \cdot F$$

ku:  $a_{\text{TP}}$  – intensiteti maksimal mesatar i shiut qe formon ploten per kohen e bashkardhjes  $T_c$  dhe probabilitetin e frekuences (perqindjen e sigurise)  $p\%$ , ne mm/ore;

$\alpha$  - koeficienti i rrjedhjes maksimale siperfaqesore;

$F$  – siperfaqja e pellgut ujembledhes te rrjedhes ujore, ne  $\text{km}^2$ .

Bazuar ne te dhenat e reshjeve maksimale 24 oreshe te dhena ne "Manualin e Shirave Maksimale me siguri te ndryshme" botim i Institutit Hidro-Meteorologjik, u llogariten shtresat maksimale per probabilitete frekuence (perqindje sigurie) ( $p\%$ ) te ndryshme duke shfrytezuar nje periudhe 35 vjeçare te te dhenave faktike. Si ligj i shperndarjes se probabiliteteve eshte perdorur funksioni i shperndarjes Gumbel, e cila rezulton si shperndarja me e mire teorike per kushtet tona konkrete, nga krahasimi i 4 shperndarjeve teorike qe perdoren kryesisht per kete qellim (Gumbel, Freshe, Xhekinson, Lognormale)

Ne pergjithesi lidhja midis sasise maksimale te reshjeve per nje siguri te dhene me intervalin e kohes per te cilin llogariten ato, eshte e kenaqeshme, prandaj me ane te formulës

$$h_{p,t} = H_{p,24} (t/24)^n$$

$h_{p,t}$  – sasia e reshjeve me siguri  $p$  per intervalin  $t$  (ore)

$H_{p,24}$  – sasia e reshjeve me siguri  $p$  per intervalin 24 oresh

$p(\%)$  – perqindja e rastisjes se rrjedhjes ujore

$n$  - treguesi i reduksionit me ane te cilit mund te behet ekstrapolimi per intervale te tjera te kohes.

Per nje probabilitet te caktuar te frekuences se rrjedhjes ujore (e cila per rastin e projektimit te rugeve dhe urave te klasit I, pranohet per prurje kontrolluese 1% siguri pa franko dhe per prurje llogaritese 2% siguri me franko), ne baze te formulës se mundesise pluviometrike e formes  $h_{p,t} = H_{p,24} (t/24)^n$  u gjeten marredheniet intensitet-kohezgjatje te shirave prej nga u llogariten intensitetet maksimale per kohezgjatje te ndryshme (ne formulën e mesiperme  $H_{p,24}$  eshte shtresa maksimale e shiut per kohen 24 ore, dhe  $t_c$  eshte koha e bashkardhjes per çdo rrjedhe ujore e cila u percaktua nga te dhenat morfometrike konkrete duke perdorur formulën e meposhteme:

$$t_c = L / (3,6 * a * I^{1/3} * Q^{1/4}), \text{ ore}$$

ku: L- gjatesia e rrjedhes ujore, ne km;  
a – koeficient, qe karakterizon ashpersine e shtratit;  
I – pjerresia mesatare e rrjedhes ujore, e ponderuar, ne m/km;  
Q – prurja maksimale qe do te percaktohet, ne m<sup>3</sup>/s (kjo e fundit don te thote se koha e bashkardhjes do te llogaritet me disa tentativa te njepasnjeshme).

Sipas metodikes te pershkuar me siper jane llogaritur prurjet e plotave maksimale te baseneve shimbledhes qe pershkojne segmentin e rruges.. Llogaritjet e prurjeve maksimale per siguri 1% dhe 2% .

Eshte parashikuar qe gjate gjithe segmentit te rruges te ndertohen trotuaret ne te dy anet. Ujrat siperfaqesore qe bien ne sipërfaqen e mbuleses rrugore (pavimentin - tapetin) do te largohen (kullohen) nepermjet pusetave te shiut ne zonen ku do te ndertohen trotuaret.

Llogaritja e rrjedhjes se ujit si dhe dimensionimi i kunetave ne zonen e pavimentit te rruges u krye sipas formulese e ekuacionit te Manning-es (shiko Highway Engineering Handbook second edition, 2003):

$$Q = (K/n) S_x^{1.67} S^{0.5} T^{2.67}$$

ku:

Q= Prurja maksimale ne m<sup>3</sup>/sek

K= Koeficient

n= Koeficienti i ashpersise se Maninges te veshjes se kunetes

S<sub>x</sub>= Pjeresia terthore e kunetes

S= Pjerresia gjatesore e kunetes ne drejtim te rrjedhjes

T= Gjeresia ne kreun e rrjedhjes te sipërfaqes se lire te ujit, ne m

d= thellesia e rrjedhjes ose lartesia maksimale e bordures ne m

Prurjet maksimale ne zonen e pavimentit per gjatesi kunete L<sub>k</sub>=100 ml. eshte Q<sub>1%</sub>= 12 lit./sek. koeficienti i ashpersise Maninges per veshjen me beton te kunetes eshte n=0.95; pjeresia terthore e kunetes eshte S<sub>x</sub>=0.1; pranojme pjeresine ne drejtimin gjatesor te rrjedhjes te sipërfaqes se lire te ujit S=0.08 dhe gjejme gjeresine e kunetes T=50 cm, kurse thellesia maximale e bordures duhet te jete d ≥ 10 cm. Pra si perfundim rekomandojme qe gjeresia e kunetes te jete T=50 cm, lartesia e bordures te jete d > 10 cm.

## 7. MENYRA E REALIZIMIT TE PROJEKTIT

Ashtu sic edhe është kërkuar edhe nga detyra e projektimit, Projekti do të realizohet ne tre faza. Faza e pare Skice - idea, e paraqitur tashme, faza e dyte Projekt – ideja dhe faza e trete Projekt – zbatimi, qe paraqitet ne kete raport.

### 7.1 - RILEVIMI TOPOGRAFIK

Për hartimin e Relievit të zones si dhe të perpilimit të planimetrisë, prerjeve te fasadave jane kryer matjet topografike ne terren. Matjet jane kryer me Stacion Total tip Leica TC 307 nga i cili merren ne trajte dixhitale koordinatat X, Y, Z te cdo pike. Pikat e matura perpunohen ne programet kompiuterike sipas karakteristikave te tyre te percaktuara qarte ne terren nga grupi i punes.

Ne per fundim perftohen Planimetria tredimensionale e objektit si dhe Profilat gjatesore e terthore te

objektit. Ato kane sherbyer si baze per hartimin e tere projekt-zbatimit.

Ne terren jane te shenuara stacione poligonale qe mund te sherbejne per piketimin e objektit

## 7.2 HARTIMI I PROJEKTIT

*Të gjitha vizatimet janë përpunuar në AUTOCAD dhe do të dorezohen në CD.*

## 8. ZGJIDHJA E PROJEKTIT

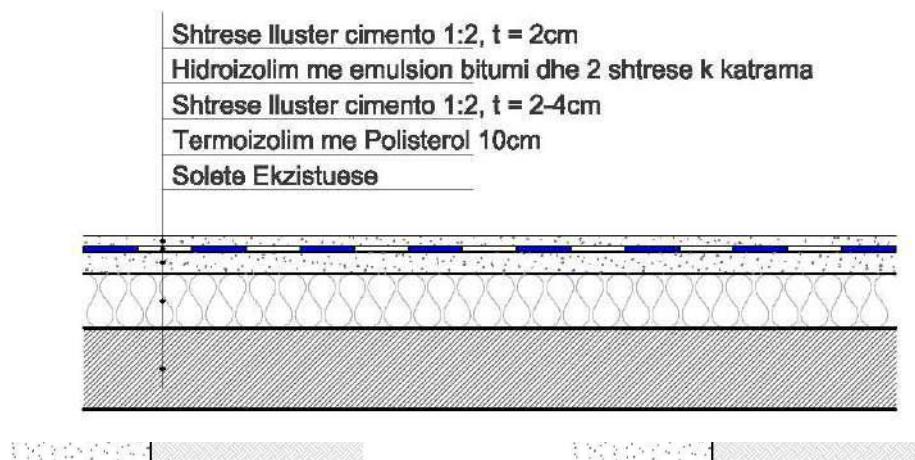
**SISTEMIM dhe ASFALTIM I RRUGES “NAIM FRASHERI”** - Ky projekt përfshin NDERTIMIN E RRUGES (nga URA E CENIT - deri të lagja “GURRA” Me gjatesi 2590 ml me gjerësi 15.5m dhe 10m, kjo pjesë do të realizohet në fazën e konturimit të rrugës me bordura, rrjetet, trotuare, gjelberim.

Gjate kësaj faze të ndertimit të rruges do të realizohen punimet si më poshtë:

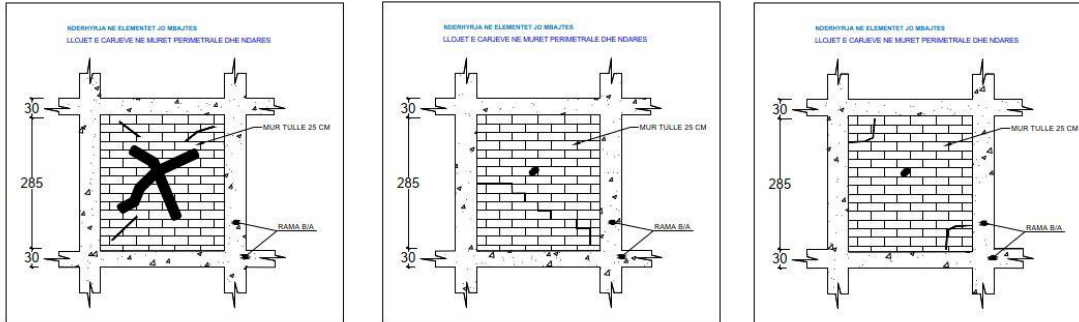
- Riparimi i siperfaqeve te fasadave te objeteve te demtuara.
- Riparimi i siperfaqeve te rifiniturave te ambjenteve te perbashketa, shkalle.
- Riparimi i siperfaqeve te tarraces dhe izolimi i tyre

Fokusi kryesor i riparimit do te jete ne ritrajtimin e fasadave nepermjet suvatimit te tyre,dhe lyerjes me ngjyrat e percaktuara per nje efekt estetik me te mire. Do te kryhet dhe trajtimi ne nivel rifiniture i shtesave te objektit per nje unifikim me pjesen tjeter te tij dhe riparimi demtimeve te tarraces. Suvatimi do te jete i thjeshte, sipas detajit D3.

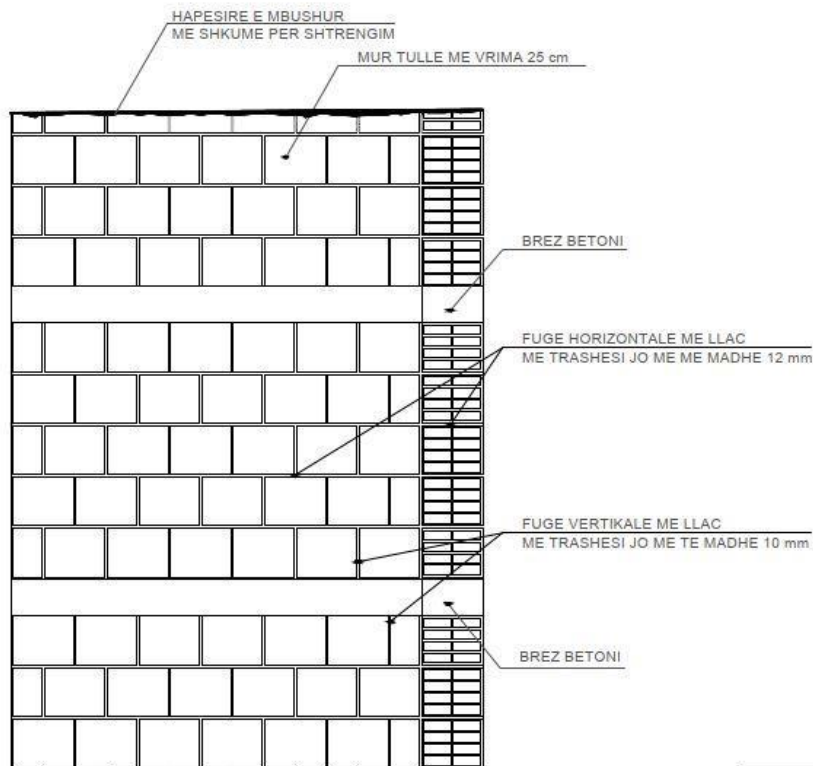
### Detaji I Hidroizolimit te Tarraces



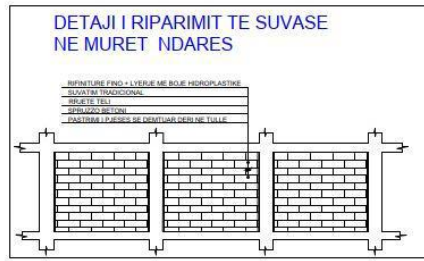
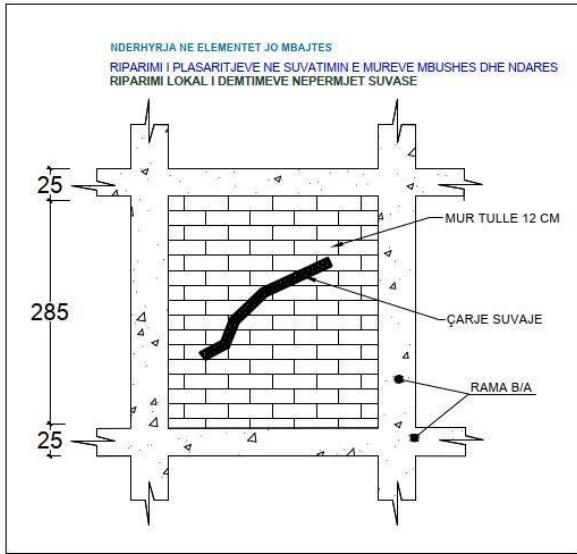
RIKONSTRUKSION I HAPESIRAVE TE PERBASHKETA  
LLOJET E CARJEVE NE MURATURE PAS TERMETIT



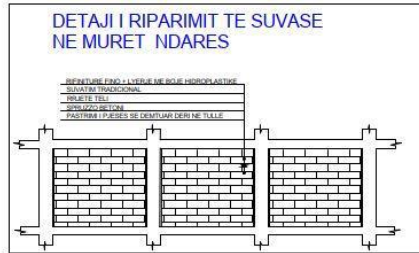
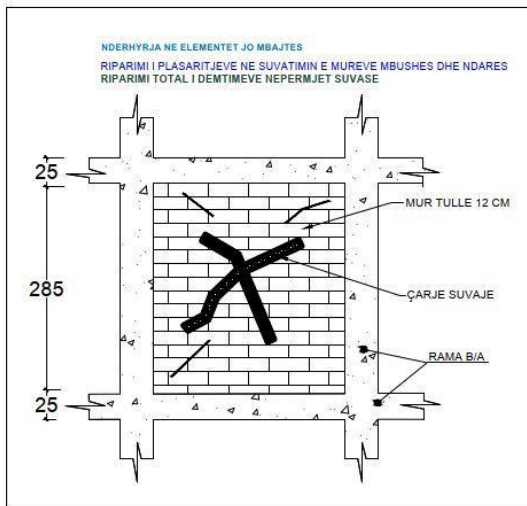
RIKONSTRUKSION I HAPESIRAVE TE PERBASHKETA  
DETAJI I MENYRES SE NDERTIMIT TE MURIT



RIKONSTRUKSION I HAPESIRAVE TE PERBASHKETA  
 DETAJET E RIPARIMIT TE SUVASE NE MURET NDARES

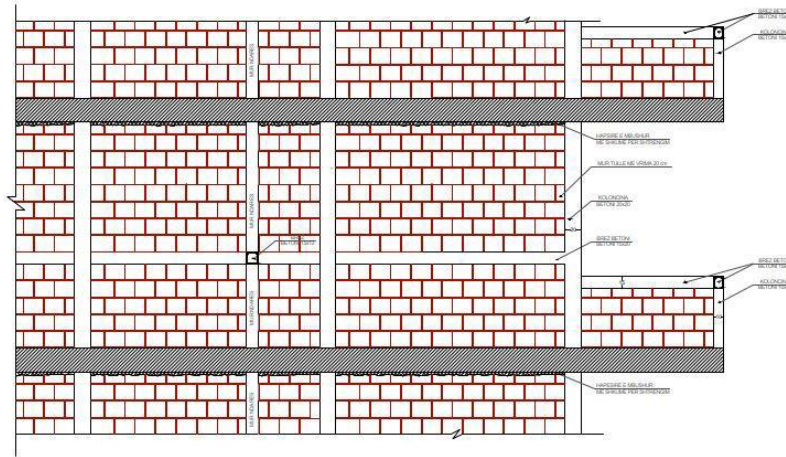


RIKONSTRUKSION I HAPESIRAVE TE PERBASHKETA  
 DETAJET E RIPARIMIT TE SUVASE NE MURET NDARES

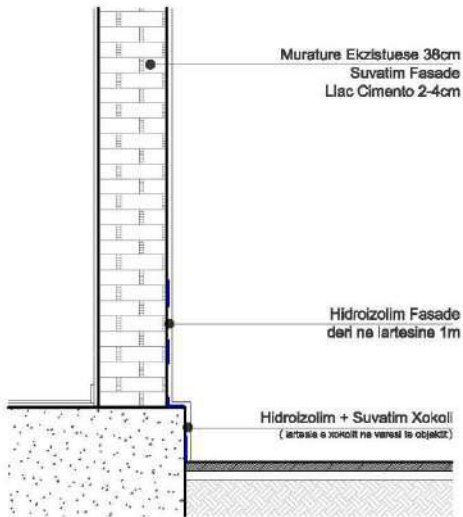




RIKONSTRUKSION I HAPESIRAVE TE PERBASHKETA  
 DETAJI I MENYRES SE NDERTIMIT TE MUREVE PERIMETRAL NE KONSOL



Detaji D3 / Suvatim Fasade



Detaji D4 / Suvatim Fasade / Sistem Kapot

